



# Observatoire du Bâtiment

4<sup>e</sup> Trimestre 2006 • AQUITAINE

de votre Centre de Gestion Agréé

## édito

Même si le secteur de la construction est particulièrement porteur et qu'il constitue un gros pourvoyeur d'embauches, reste que de nombreuses entreprises de travaux publics et du bâtiment sont confrontées aujourd'hui à **des difficultés de recrutement et peinent à trouver des candidats**. Face à cette conjoncture paradoxale, l'observatoire du bâtiment a décidé dans ce nouveau numéro, de faire état des problèmes de recrutement dans le secteur du BTP liés au déséquilibre entre le nombre de postes à pourvoir et le nombre de jeunes sur le marché du travail. Une tendance qui conduit les entreprises à diversifier leurs filières de recrutement à l'heure où toute une génération d'artisans arrive à l'âge de la retraite. Un enjeu pour les années à venir car la capacité des entreprises à se développer dépendra de leur capacité à recruter.

La rédaction

## Sommaire

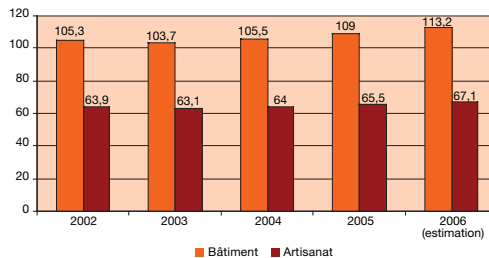
### Recrutement dans le BTP : une conjoncture paradoxale

- Une pénurie de main-d'œuvre P 1
- Intérim et apprentissage : des viviers pour le BTP P 2
- Le secteur diversifie ses filières de recrutement P 2
- Statistiques métier par métier P 3 à 7
- Le Bâtiment en région Aquitaine P 8

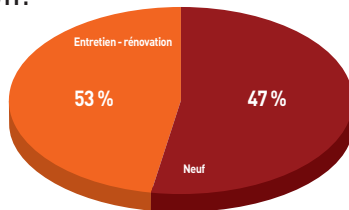
## Les chiffres clefs de la profession

### Données économiques

- Au 3<sup>ème</sup> trimestre 2006, le taux de croissance de l'activité des entreprises artisanales s'établissait à + 2,5 %. Sur l'année 2006, la hausse de l'activité devrait se situer entre 2,3 et 2,6 %.
- Evolution des CA de l'artisanat du BTP comparé au CA de la filière BTP dans son ensemble (source CAPEB).



- 2 % du CA des entreprises de l'artisanat est réalisé grâce aux maisons individuelles (neuf + entretien rénovation). Le solde se divise entre les bâtiments non résidentiels (28 %), les immeubles de logements (19 %) et les travaux publics (1 %).
- Répartition du CA des entreprises artisanales du BTP.



- L'activité de l'ensemble de la filière des entreprises du bâtiment est réalisée, pour 62 %, avec les particuliers ; le secteur public représentant 16 % et les entreprises privées 22 %.

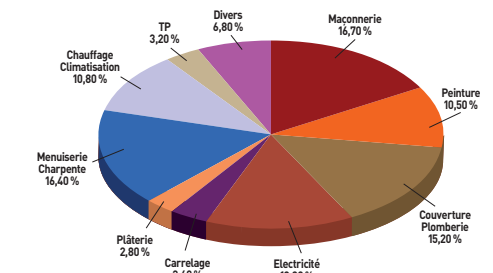
	2000	2001	2002	2003	2004
Nombre de salariés	1 218 606	1 239 277	1 273 392	1 306 410	1 328 025
Accidents avec arrêt	125 980	124 305	125 786	119 681	118 913
Accidents avec incapacité permanente	10 067	9 101	9 854	9 797	10 394
Décès	191	176	157	181	172

- Les marges se sont réduites cette année avec une augmentation moyenne des coûts de 4,8 % contre une augmentation des prix de 4,2 %.
- 12 % des entreprises artisanales travaillent en sous-traitance.

### Emploi

Typologie des entreprises accueillant des apprentis	
Entreprises sans salariés	15,20 %
Entreprises de 1 à 9 salariés	55,60 %
Entreprises de 10 à 20 salariés	13,40 %
Entreprises de 21 à 50 salariés	9,90 %
Entreprises de + de 51 salariés	5,90 %

- L'apprentissage dans la filière du bâtiment.

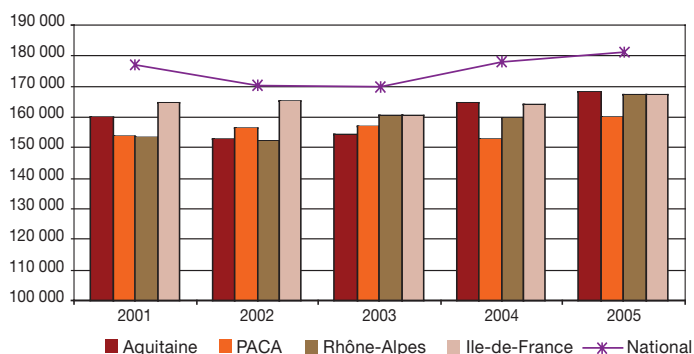


- Les entreprises de la filière du bâtiment ont créé, depuis 1992, 137 000 emplois
- Entre les 2<sup>ème</sup> trimestre 2005 et 2006, l'emploi salarié a progressé de 3,9 % contre 0,9 % pour l'ensemble des activités (hors bâtiments, agriculture, santé, action sociale et fonction publique).
- Accidents du travail (source : Le moniteur)

## L'Aquitaine comparée à trois régions

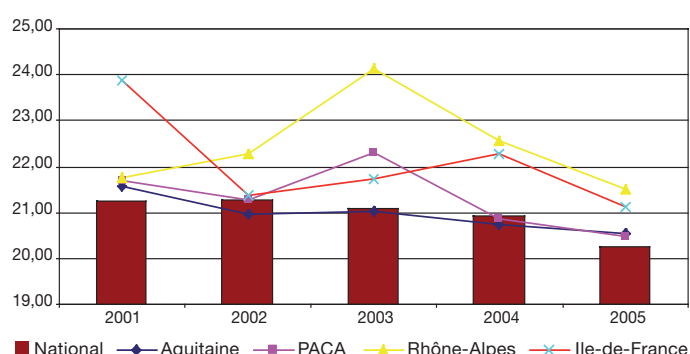
### L'évolution du chiffre d'affaires par région

#### Total bâtiment

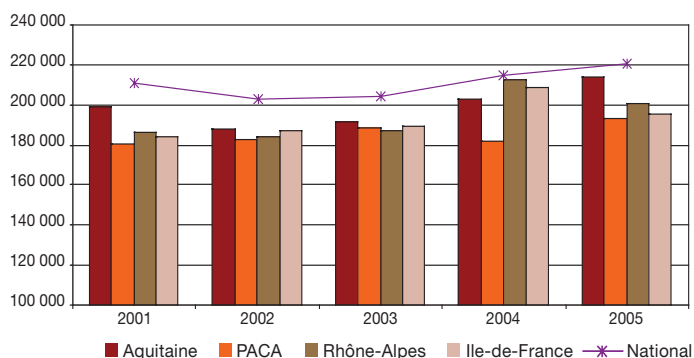


### L'évolution de la rentabilité (EBE) par région

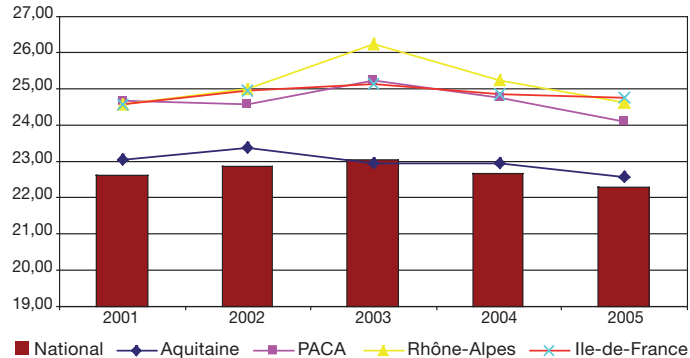
#### Total bâtiment



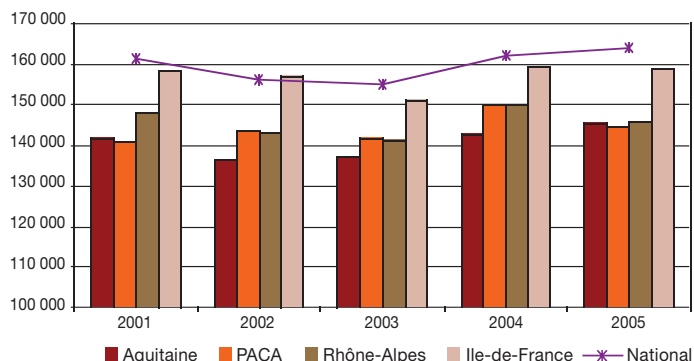
#### Gros œuvre



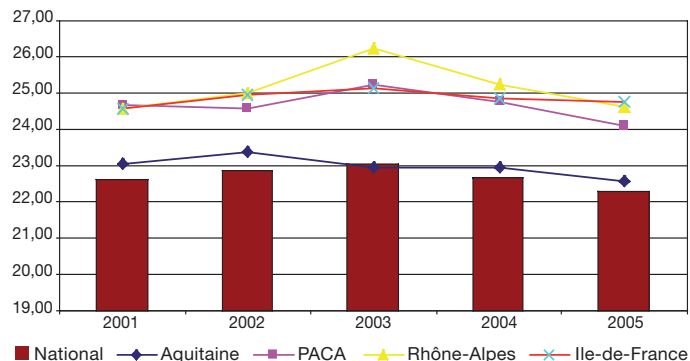
#### Gros œuvre



#### Second œuvre

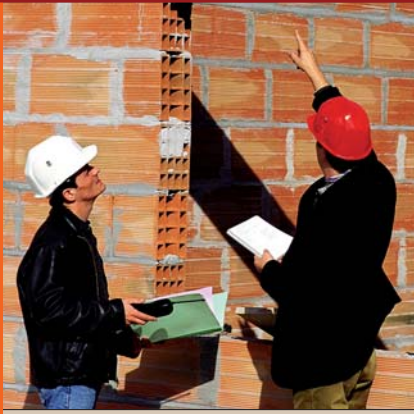


#### Second œuvre



L'activité dans le secteur du bâtiment, en Aquitaine, connaît une évolution positive (+ 2,3 % en 2005, estimation de + 2,3 à + 2,6 % en 2006). Cependant, cette progression ne profite pas à la rentabilité qui enregistre encore une baisse, quel que soit la région ou le secteur d'activité. Cette baisse est due à la hausse des coûts (4,8 %) qui est supérieure à la hausse des prix (4,2 %). Cette érosion de la rentabilité touche surtout les professions utilisant des métaux (+ 153 % pour le cours du cuivre sur les 8 premier mois 2006, + 51 % pour le cours du zinc).

Sources : CECOGEB, CAPEB, Chambre des métiers, FCGA.



# Maconnerie

Après deux trimestres consécutifs à 19 semaines, le carnet de commandes des entreprises de la Région a diminué à hauteur de 17 semaines ce trimestre.

## INDICATEURS PAR DÉPARTEMENT

Evolution par rapport au trimestre précédent

⊕ EN HAUSSE ⊖ STABLE ⊖ EN BAISSSE

### Dordogne

Le carnet de commandes global	⊖
L'investissement	⊕
Les prix	⊕
L'emploi	⊕

### Gironde

Le carnet de commandes global	⊖
L'investissement	⊖
Les prix	⊕
L'emploi	⊕

### Landes

Le carnet de commandes global	⊕
L'investissement	⊕
Les prix	⊕
L'emploi	⊕

### Lot-et-Garonne

Le carnet de commandes global	⊖
L'investissement	⊖
Les prix	⊕
L'emploi	⊕

### Pyrénées-Atlantiques

Le carnet de commandes global	⊖
L'investissement	⊕
Les prix	⊕
L'emploi	⊖

## Le carnet de commandes global

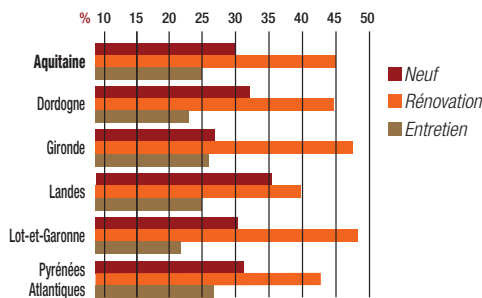
En Aquitaine, contrairement à la part des commandes publiques qui restent stables (15 %), le poids des commandes privées connaît à l'inverse une légère baisse de 1,3 points par rapport au trimestre précédent.

### Moyenne dans les départements

- Dordogne : 21 semaines (baisse de trois semaines).
- Gironde : 13 semaines. (baisse de cinq semaines).
- Landes : 16 semaines (stable).
- Lot-et-Garonne : 18 semaines (baisse de deux semaines).
- Pyrénées-Atlantiques : 15 semaines (baisse de 2 semaines).

## Le carnet de commandes par nature des travaux

Les Landes et les Pyrénées-Atlantiques présentent les plus faibles taux de commandes de travaux de rénovation en Aquitaine (40 %). Inversement, la Gironde et le Lot-et-Garonne se distinguent par une forte activité 49 % d'entreprises concernées. Avec 40 % de leurs commandes orientées vers le marché du neuf, les entreprises de Dordogne se situent 3 points au dessus de la moyenne régionale.

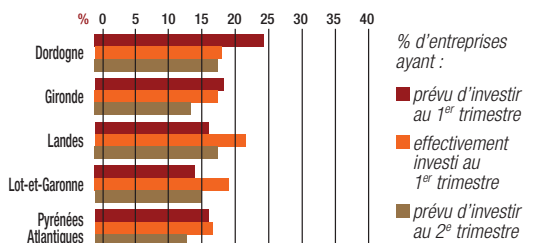


## L'investissement

En Aquitaine, les prévisions d'investissement ont été dépassées avec plus de 22 % des entrepreneurs (+ 4,5 pts) ayant investi. Au 4<sup>ème</sup> trimestre, 16 % des chefs d'entreprises ont déclaré vouloir investir.

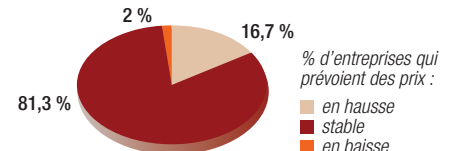
### Moyenne dans les départements

- Dordogne : 24,5 % des entrepreneurs ont investi, conformément aux prévisions. Plus de 18 % des panélistes ont déclaré vouloir le faire au 4<sup>ème</sup> trimestre.
- Gironde : stable à près de 20 % depuis 2 trimestres, la proportion de chefs d'entreprise souhaitant investir devrait se maintenir pour ce trimestre.
- Landes : en hausse par rapport aux résultats enregistrés lors du précédent trimestre (+ 6 pts), les prévisions pour ce 4<sup>ème</sup> trimestre tournent autour des 19 %.
- Lot-et-Garonne : comme au 2<sup>ème</sup> trimestre, 21 % des entreprises ont investi ce trimestre. Les prévisions pour ce 4<sup>ème</sup> trimestre sont moins optimistes (8 %).
- Pyrénées-Atlantiques : en forte hausse, la proportion d'entreprises ayant investi a dépassé 25 % (+ 13,5 pts), ils ne devraient être que 15 % à investir ce trimestre.



## Les prix

Les entrepreneurs envisageant d'élever leurs tarifs sont désormais 23 %, alors qu'ils n'étaient que 16 % au 3<sup>ème</sup> trimestre. La proportion de ceux comptant baisser leurs prix reste stable, sous la barre des 2 %.



## L'emploi

20 % des entreprises du secteur ont déclaré avoir embauché au cours du 3<sup>ème</sup> trimestre. Les Landes et la Dordogne impriment cette dynamique, avec respectivement 39 % et 26,5 % des entreprises ayant effectivement embauché au cours de la période considérée, et qui affichent également les meilleures prévisions dans ce domaine.

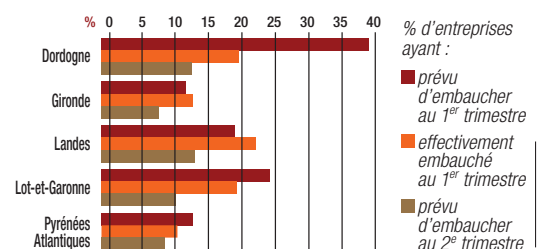
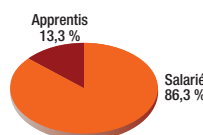




Photo: Finiforest

# Couverture

Le carnet de commandes global aquitain est en très légère hausse ce trimestre passant de 14 à 15 semaines.

## INDICATEURS PAR DÉPARTEMENT

Evolution par rapport au trimestre précédent

⊕ EN HAUSSE ⊖ STABLE ⊖ EN BAISSÉ

### Dordogne

Le carnet de commandes global	⊕
L'investissement	⊕
Les prix	⊕
L'emploi	⊖

### Gironde

Le carnet de commandes global	⊖
L'investissement	⊕
Les prix	⊖
L'emploi	⊕

### Landes

Le carnet de commandes global	⊕
L'investissement	⊖
Les prix	⊖
L'emploi	⊕

### Lot-et-Garonne

Le carnet de commandes global	⊖
L'investissement	⊕
Les prix	⊕
L'emploi	⊕

### Pyrénées-Atlantiques

Le carnet de commandes global	⊕
L'investissement	⊕
Les prix	⊖
L'emploi	⊖

## Le carnet de commandes global

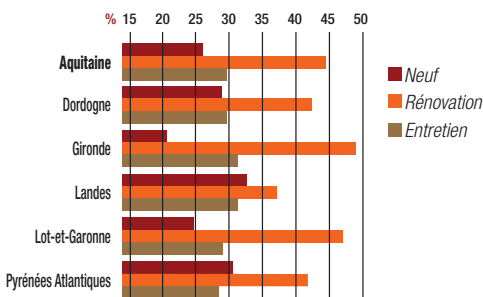
En Aquitaine, le poids des commandes publiques est en baisse de deux points alors que parallèlement il est constaté une certaine stabilité sur le marché privé (concerne 87,5 % des panélistes).

### Moyenne dans les départements

- **Dordogne** : 19 semaines (hausse, meilleur carnet de commandes de la région).
- **Gironde** : 12 semaines (stable, carnet de commandes le plus faible).
- **Landes** : 17 semaines (légère hausse d'une semaine).
- **Lot-et-Garonne** : 15 semaines (stable).
- **Pyrénées-Atlantiques** : 14 semaines (baisse de deux semaines).

## Le carnet de commandes par nature des travaux

Comme les trimestres précédents, la Gironde enregistre la plus forte proportion de travaux de rénovation (48,5 %) dans son carnet de commandes. Les entreprises de Dordogne, des Landes et des Pyrénées-Atlantiques sont particulièrement actives sur le marché de la rénovation (chiffres oscillants aux alentours des 30 %).

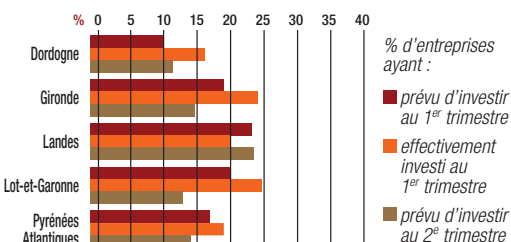


## L'investissement

En Aquitaine, les entreprises ont plus investi que prévu au 3<sup>ème</sup> trimestre (+ 3,5 pts). Pour le 4<sup>ème</sup> trimestre, les projections font état d'un net fléchissement (14,5 % envisagent investir contre 17 % au 3<sup>ème</sup> trimestre).

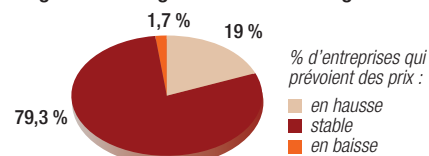
### Moyenne dans les départements

- **Dordogne** : 15,5 % des entrepreneurs interrogés ont investi lors du 3<sup>ème</sup> trimestre (10 % initialement prévu) et 11 % prévoient de le faire ce trimestre.
- **Gironde** : 24 % des entreprises ont investi lors du 3<sup>ème</sup> trimestre (en hausse constante cette année). Seules 15 % souhaitent le faire ce trimestre.
- **Landes** : en forte baisse par rapport aux chiffres du précédent trimestre (- 7 pts), la proportion d'entreprises souhaitant investir ce trimestre reste cependant la plus forte de la Région (23 %).
- **Lot-et-Garonne** : 24,5 % des entreprises panélistes déclarent avoir investi au 3<sup>ème</sup> trimestre, meilleur score régional. Néanmoins, seuls 13 % prévoient d'investir au cours de ce trimestre.
- **Pyrénées-Atlantiques** : 19 % des entreprises ont investi (+ 2 pts sur les prévisions). 14 % souhaitent investir ce trimestre.



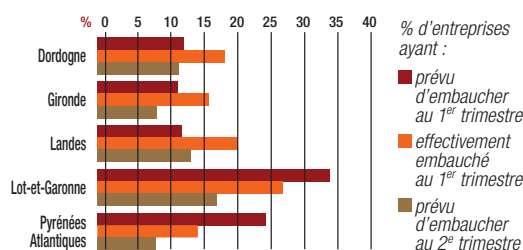
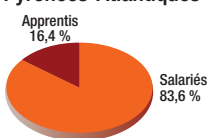
## Les prix

Près de 80 % des entreprises souhaitent maintenir leurs prix, avec un pic à 90 % pour les Pyrénées-Atlantiques. A l'opposé, avec 30 % des entreprises ayant l'intention d'augmenter leurs prix, la Dordogne se distingue de la tendance générale.



## L'emploi

21 % des entreprises ont embauché au 3<sup>ème</sup> trimestre. Le Lot-et-Garonne a le plus recruté (26,5 % des entreprises) et affiche les meilleures perspectives ce trimestre avec 17 % d'entreprises ayant l'intention d'embaucher. A l'inverse, les Pyrénées-Atlantiques sont moins dynamiques avec 14 % d'entreprises ayant embauché au 3<sup>ème</sup> trimestre et 8 % prévoyant de le faire au cours de ce trimestre.





# Electricité

Le carnet de commandes des entreprises de la région s'est maintenu à 12 semaines.

## INDICATEURS PAR DÉPARTEMENT

Evolution par rapport au trimestre précédent

⊕ EN HAUSSE   ⊖ STABLE   ⊕ EN BAISSSE

### Dordogne

Le carnet de commandes global	⊕
L'investissement	⊖
Les prix	⊖
L'emploi	⊖

### Gironde

Le carnet de commandes global	⊖
L'investissement	⊖
Les prix	⊕
L'emploi	⊕

### Landes

Le carnet de commandes global	⊕
L'investissement	⊕
Les prix	⊖
L'emploi	⊖

### Lot-et-Garonne

Le carnet de commandes global	⊖
L'investissement	⊕
Les prix	⊕
L'emploi	⊖

### Pyrénées-Atlantiques

Le carnet de commandes global	⊖
L'investissement	⊖
Les prix	⊖
L'emploi	⊕

## Le carnet de commandes global

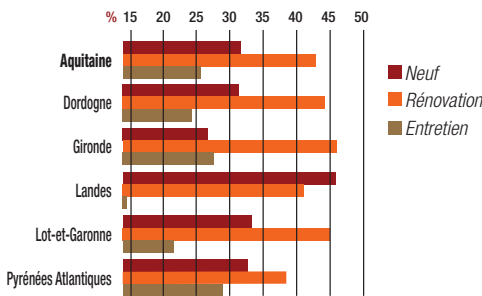
En Aquitaine, 90 % des entreprises interrogées déclarent travailler avec le secteur privé (chiffre stable). 17,5 % ont répondu à des offres publiques, ce marché connaît une hausse de 3,5 points ce trimestre.

### Moyenne dans les départements

- Dordogne : 11 semaines (hausse d'une semaine).
- Gironde : 10 semaines (baisse de deux semaines).
- Landes : 17 semaines (baisse d'une semaine).
- Lot-et-Garonne : 13 semaines (stable).
- Pyrénées-Atlantiques : 14 semaines (baisse de deux semaines).

## Le carnet de commandes par nature des travaux

Le marché de la rénovation reste le plus important pour les entreprises de Dordogne, de Gironde, du Lot-et-Garonne et des Pyrénées-Atlantiques. A l'inverse, les entreprises des Landes affectent l'essentiel de leurs commandes (45,5 %) au marché du neuf et une très faible part à celui de l'entretien (13,6 %).

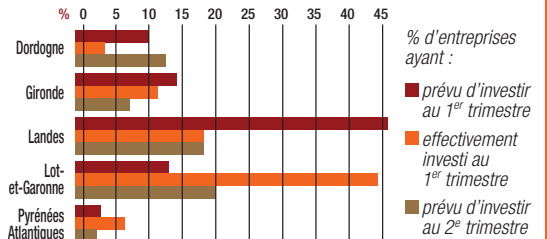


## L'investissement

En Aquitaine, 15,5 % des entrepreneurs ont investi au 3<sup>ème</sup> trimestre 2006 contre 12,5 % initialement anticipé. 10 % des entreprises interrogées espèrent effectuer un investissement en cette fin d'année.

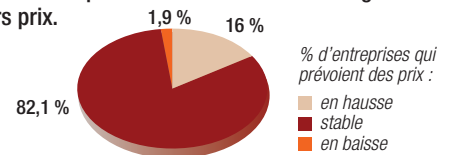
### Moyenne dans les départements

- Dordogne : seulement 4 % des panélistes ont effectivement investi au cours du 3<sup>ème</sup> trimestre (10 % initialement prévu). Au 4<sup>ème</sup> trimestre, 12,5 % des entrepreneurs espèrent le faire.
- Gironde : les entreprises n'ont pas autant investi que prévu (12 % contre 14,5 % prévus). La tendance devrait s'amplifier avec seulement 8 % d'entrepreneurs intéressés pour investir ce trimestre.
- Landes : un peu plus de 18 % des entreprises du panel ont investi au trimestre précédent. Elles sont également 18 % à envisager le faire ce trimestre.
- Lot-et-Garonne : le département enregistre une croissance du nombre d'entreprises investissant (43 % au 3<sup>ème</sup> trimestre). Les prévisions concernant le 4<sup>ème</sup> trimestre indiquent un ralentissement (20 %).
- Pyrénées-Atlantiques : moins de 7 % des entrepreneurs ont investi durant le 3<sup>ème</sup> trimestre et ils sont à peine plus de 2 % à envisager de le faire ce trimestre.



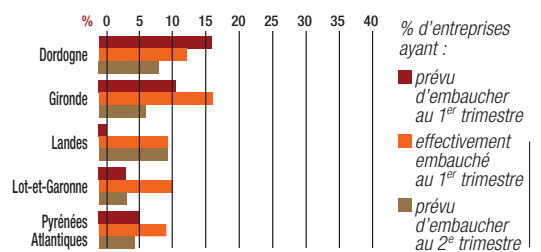
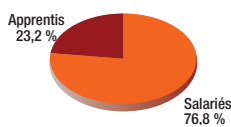
## Les prix

La stabilité des prix reste d'actualité avec, comme depuis le début de l'année, environ 80 % des entreprises qui ne souhaitent pas toucher à leur grille tarifaire. Seul le Lot-et-Garonne se distingue avec 27 % d'entrepreneurs déclarant vouloir augmenter leurs prix.



## L'emploi

Comme au second trimestre, 11 % des chefs d'entreprises ont recruté au cours du 3<sup>ème</sup> trimestre. La Dordogne et la Gironde sont les plus dynamiques en terme d'emploi avec respectivement 12,5 % et 15,5 % de leurs entreprises concernées. A contrario, les autres départements n'atteignent pas la barre des 10 %.



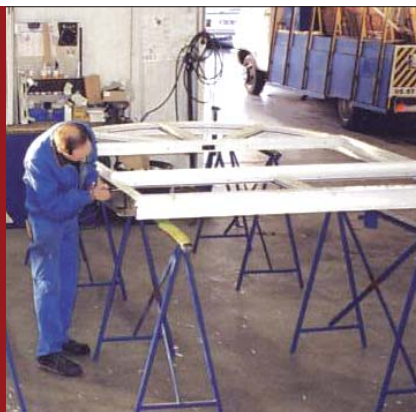


Photo Promat

# Menuiserie

La part des entreprises faisant appel aux marchés publics baisse à nouveau avec 18 % des panélistes ayant recours aux appels d'offres publics (20 % le trimestre précédent). La proportion de marchés privés établit un nouveau sommet (85 % des panélistes).

## INDICATEURS PAR DÉPARTEMENT

Evolution par rapport au trimestre précédent

⊕ EN HAUSSE ⊖ STABLE ⊖ EN BAISSÉ

### Dordogne

Le carnet de commandes global	⊕
L'investissement	⊕
Les prix	⊕
L'emploi	⊕

### Gironde

Le carnet de commandes global	⊖
L'investissement	⊖
Les prix	⊖
L'emploi	⊕

### Landes

Le carnet de commandes global	⊕
L'investissement	⊖
Les prix	⊕
L'emploi	⊕

### Lot-et-Garonne

Le carnet de commandes global	⊕
L'investissement	⊖
Les prix	⊕
L'emploi	⊕

### Pyrénées-Atlantiques

Le carnet de commandes global	⊖
L'investissement	⊕
Les prix	⊖
L'emploi	⊕

## Le carnet de commandes global

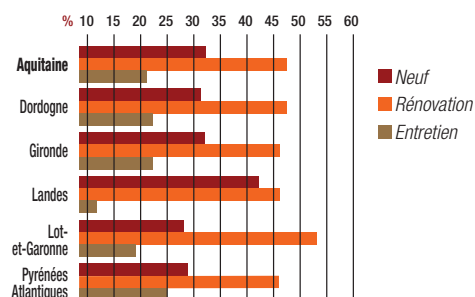
En Aquitaine, le carnet de commandes reste stable à 13 semaines.

**Moyenne dans les départements**

- Dordogne : 15 semaines (hausse d'1 pt).
- Gironde : 12 semaines (stable).
- Landes : 18 semaines (forte hausse).
- Lot-et-Garonne : 13 semaines (légère hausse).
- Pyrénées-Atlantiques : 13 semaines (baisse de 3 semaines).

## Le carnet de commandes par nature des travaux

Tous les départements de la région possèdent un carnet de commandes, par nature de travaux, identique, avec une répartition de 28 à 31 % pour le neuf et 46 % pour la rénovation. Seuls les Landes (42 % pour le neuf) et le Lot-et-Garonne (53 % pour la rénovation) se démarquent.

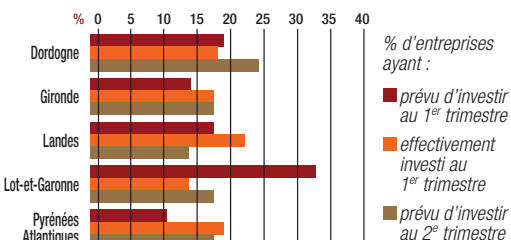


## L'investissement

En Aquitaine, 18 % des panélistes ont réalisé un investissement, soit 2 points de plus que prévu, dynamique à confirmer avec un taux de prévisions d'achats de 17,5 % pour le dernier trimestre 2006.

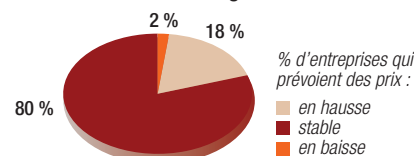
**Moyenne dans les départements**

- Dordogne : 18 % des panélistes ont investi (19 % prévu). Ils devraient être près de 24 % au 4<sup>ème</sup> trimestre.
- Gironde : les entrepreneurs ont été 17 % à réaliser un achat (3 pts de plus que prévu). 17 % déclarent souhaiter le faire au 4<sup>ème</sup> trimestre.
- Landes : 22 % des chefs d'entreprises ont effectué un investissement. 13 % devraient le faire au 4<sup>ème</sup> trimestre.
- Lot-et-Garonne : baisse des investissements au 3<sup>ème</sup> trimestre (13 % des panélistes) mais 17 % des entrepreneurs devraient investir ce trimestre.
- Pyrénées-Atlantiques : un investissement a été réalisé par 19 % des entreprises. 17 % des panélistes déclarent vouloir faire de même ce trimestre.



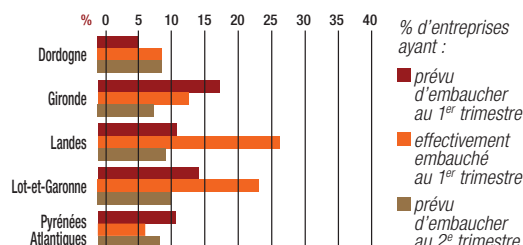
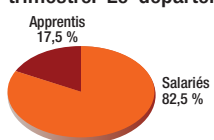
## Les prix

Ce trimestre, le nombre d'entreprise à augmenter ses tarifs a été plus important qu'à l'accoutumée, avec 18 % des chefs d'entreprises aquitains qui souhaitent appliquer une hausse (contre 10,5 % au trimestre précédent). 80 % des panélistes envisagent une stabilité de leur grille tarifaire.



## L'emploi

13,5 % des entrepreneurs ont déclaré avoir embauché au 3<sup>ème</sup> trimestre 2006 (comme prévu). En hausse de 4,5 points par rapport au second trimestre. Ils sont 8 % à vouloir recruter au 4<sup>ème</sup> trimestre. Le département le plus dynamique est celui du Lot-et-Garonne avec 18 % d'entreprises ayant procédé à une embauche, le moins dynamique les Pyrénées-Atlantiques.





# Aménagement



89 % des entreprises du bâtiment détiennent un carnet de commandes composé majoritairement de marchés privés. Elles sont 13 % à réaliser des travaux pour le secteur public.

## INDICATEURS PAR DÉPARTEMENT

Evolution par rapport au trimestre précédent

⊕ EN HAUSSE ⊖ STABLE ⊖ EN BAISSE

### Dordogne

Le carnet de commandes global	⊖
L'investissement	⊕
Les prix	⊖
L'emploi	⊕

### Gironde

Le carnet de commandes global	⊖
L'investissement	⊕
Les prix	⊕
L'emploi	⊖

### Landes

Le carnet de commandes global	⊕
L'investissement	⊕
Les prix	⊕
L'emploi	⊕

### Lot-et-Garonne

Le carnet de commandes global	⊖
L'investissement	⊖
Les prix	⊕
L'emploi	⊕

### Pyrénées-Atlantiques

Le carnet de commandes global	⊖
L'investissement	⊕
Les prix	⊕
L'emploi	⊖

## Le carnet de commandes global

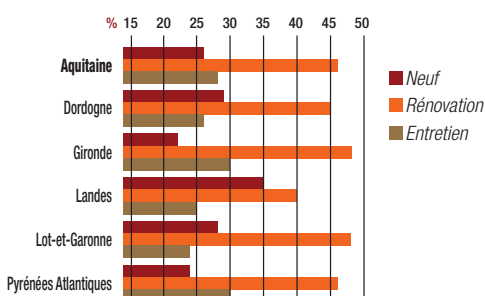
En Aquitaine, Comme observé le trimestre précédent les entreprises d'aménagement détiennent un carnet de commandes moyen de 14 semaines.

### Moyenne dans les départements

- Dordogne : 16 semaines (légère baisse).
- Gironde : 11 semaines (légère baisse).
- Landes : 17 semaines (hausse de 2 %).
- Lot-et-Garonne : 13 semaines (baisse de 2 pts).
- Pyrénées-Atlantiques : 15 semaines (stable).

## Le carnet de commandes par nature des travaux

46 % du carnet de commandes correspond à des travaux de rénovation contre 26 % pour le neuf et 28 % pour l'entretien. Les départements sont dans cette moyenne excepté les Landes où la proportion de travaux dans le neuf est plus importante (35 %).

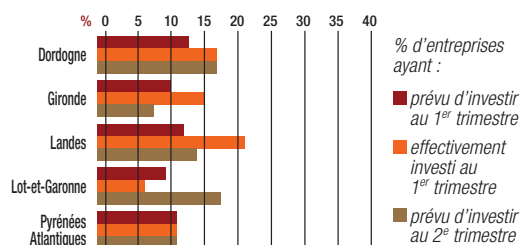


## L'investissement

En Aquitaine, 13 % des chefs d'entreprise ont réalisé un investissement (les prévisions étaient de 9,5 %). Dynamisme à confirmer puisque 12 % des entrepreneurs souhaitent investir au 4<sup>ème</sup> trimestre.

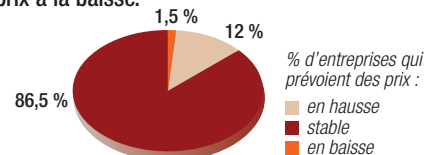
### Moyenne dans les départements

- Dordogne : les 13 % prévus ont été réalisés. 17 % envisagent d'investir au 4<sup>ème</sup> trimestre.
- Gironde : les investissements concernent 15 % des panélistes. Seulement 7 % prévoient d'investir au 4<sup>ème</sup> trimestre.
- Landes : 21 % des chefs d'entreprises ont investi. Ils devraient être 14 % ce trimestre.
- Lot-et-Garonne : seulement 6 % des entreprises déclarent avoir investi (9 % prévus). Ils seraient 17 % à investir au 4<sup>ème</sup> trimestre.
- Pyrénées-Atlantiques : 11 % des panélistes ont investi, comme prévu. Le taux devrait être identique ce trimestre.



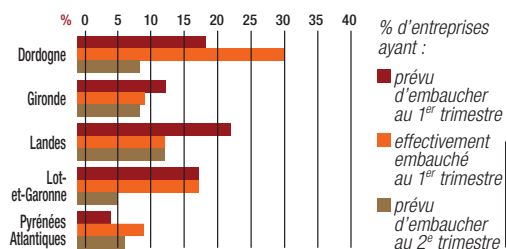
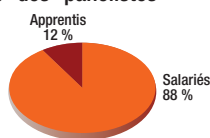
## Les prix

Le secteur connaît une stabilité avec 86,5 % des chefs d'entreprise qui ne modifieront pas leur grille tarifaire. Restent 12 % des panélistes (1 % de plus qu'au 3<sup>ème</sup> trimestre) qui souhaitent augmenter leurs prix. Enfin, seulement 1,5 % des entrepreneurs (4,5 % le trimestre précédent) feront évoluer leur prix à la baisse.



## L'emploi

Il est notable que la Dordogne a, comme prévu au 3<sup>ème</sup> trimestre, réalisé de nombreuses embauches (30 % des panélistes ont recruté) contre 13 % le trimestre précédent. Le Lot-et-Garonne est aussi dynamique avec 17 % des panélistes (comme prévu) ayant recruté. Les départements les moins pourvoyeurs d'emplois sont la Gironde et les Pyrénées-Atlantiques (9 % ont recruté).



## Le Bâtiment en région Aquitaine. Analyse globale au 4<sup>e</sup> trimestre 2006

### CARNET DE COMMANDES

Le carnet de commandes connaît un petit tassement avec une baisse d'un point ce trimestre (14 semaines contre 15 semaines le trimestre dernier). Les entreprises du gros œuvre ont toujours le vent en poupe avec un carnet de commandes de 17 semaines contre 13 semaines pour le secteur du second œuvre.

Les entreprises situées en zone rurale sont également plus dynamiques avec un carnet de commandes de 15 semaines (contre 12 semaines en zone urbaine).

Les entreprises de plus de 5 salariés détiennent le carnet de commandes le plus fourni (22 semaines).

Le meilleur carnet de commandes est toujours détenu par le département de la Dordogne avec, comme le trimestre précédent, 17 semaines.

### INVESTISSEMENT

Avec 18 % des panélistes qui ont réalisé un investissement (4 pts de plus qu'initialement prévu), la région reste dans une bonne dynamique. Le 4<sup>ème</sup> trimestre devrait voir également 14 % des entrepreneurs réaliser un investissement. Les entreprises localisées en zone rurale ont été plus nombreuses à réaliser un investissement (19 % des entrepreneurs ont investi contre 14 % pour la zone urbaine). Le gros œuvre a été le secteur où la part des chefs d'entreprises ayant investi est la plus importante (26 % des panélistes contre 14 % pour le second œuvre).

### PRIX

Les grilles tarifaires n'évolueront pas pour 81 % des panélistes. Cependant, la proportion d'entreprises souhaitant appliquer une hausse est en

augmentation de deux points par rapport au trimestre précédent, pour s'établir à 17 %. Le nombre d'entreprises désirant augmenter leurs tarifs est le plus important en Dordogne (23,5 % des panélistes).

### BESOINS EN PERSONNEL

Le report annoncé le trimestre précédent a bien eu lieu avec 15 % (comme prévu) des panélistes qui déclarent avoir procédé à une embauche (12 % le trimestre précédent). Cette évolution traduit la bonne santé du secteur du BTP dans la région. Cependant, le nombre d'entreprises devant recruter devrait connaître un tassement (10 % des panélistes déclarent vouloir embaucher au 4<sup>ème</sup> trimestre). Ce trimestre, le département des Landes a été le plus pourvoyeur d'emplois (22 % des entrepreneurs déclarent avoir embauché) suivi par celui de la Dordogne (20 %).

### Détails des résultats pour le 4<sup>e</sup> trimestre 2006

Région Aquitaine	Carnet de commandes		Nature des travaux			Investissement		Prix pratiqués			Embauche		Carnet de commandes		Structure salariale	
	Nombre d'entreprises	Nombre de semaines	Neuf	Rénovation	Entretien	Souhaité	Réalisé	En hausse	Stables	En baisse	Souhaité	Réalisé	Privé	Public	Salariés	Apprentis
			En pourcentage			En pourcentage		En pourcentage			En pourcentage		En pourcentage		En pourcentage	
Global région	1400	14	30	45	25	14	18	17	81	2	10	15	85	15	87	13
<b>Par l'implantation de l'entreprise</b>																
Zone rurale	978	15	30,5	44,5	25	15	19	16,5	82,5	1	11	15	86	17	87	13
Zone urbaine	419	12	29,5	46	24,5	13	14	17,5	78,5	4	8	16	82	12	86	14
<b>Par la taille de l'entreprise</b>																
Pas de salarié	607	12	26	48	26	10	13	13	85	2	3	5	83	12	0	100
1 à 2 salariés	514	15	30	44	26	14	20	19	79,5	1,5	13	17	86	14	85	15
3 à 5 salariés	193	17	38	42	20	21	24	21	77	2	19	34	85,5	19	89,5	10,5
Plus de 5 salariés	86	20	38	40	22	33	29	21	73	6	20	39,5	92	41	92	8
<b>Par l'âge du chef d'entreprise</b>																
Moins de 35 ans	197	13	35	46	19	17	24	23,5	75	1,5	12	22	85	17	86	14
35 à 45 ans	519	15	31	45	24	18	22	16	82	2	13	18,5	87,5	17,5	85,5	14,5
Plus de 45 ans	668	14	28	44,5	27,5	11	13	15	83	2	7	11	83	13	88	12
<b>Par l'ancienneté de l'entreprise</b>																
Moins de 5 ans	236	12	33	47	20	22	22,5	21	78	2	14	20	90	15	86	14
5 à 10 ans	365	14	33	47	20	15	21	19	79	2	13	17,5	87	16	86	14
11 à 20 ans	403	15	30	43	27	15	16	13	84	3	10	14	84	14	86	14
Plus de 20 ans	396	14	26	44,5	29,5	9	13	16	82	2	6	12	82	16	88	12
<b>Par l'activité de l'entreprise</b>																
Gros œuvre	446	17	34	45	21	17,5	26	22,5	75,5	2	17,5	21	86	15	90	10
Second œuvre	954	13	28,5	45	26,5	13	14	15	83	2	6,5	13	84,5	15	84	16
<b>Par le département</b>																
Dordogne	209	17	32	45	23	17	18	23,5	76	0,5	13	20	88	16	84,5	15,5
Gironde	462	12	27	47	26	13	17	17	80	3	8	13	84	15	86	14
Landes	150	16	35	40	25	17	21	20	78,5	1,5	13	22	84	13	91,5	8,5
Lot et Garonne	254	15	30	48	22	15	19	16	82	2	11	19	95	18	83	17
Pyrénées-Atlantiques	325	14	31	42,5	26,5	13	16	11	87	2	8	10	76	15	90	10

### Centres de Gestion ayant participé ce trimestre à la collecte des informations



#### Département de la Dordogne

- **CGA 24**  
77, rue Pierre Magne - Résidence Talleyrand  
24000 Périgueux  
Tél. 05 53 35 70 00 • cga24@wanadoo.fr

#### Département de la Gironde

- **CECOGEB**  
10, place de la Bourse - 33076 Bordeaux Cedex  
Tél. 05 57 14 27 10 • infos@cecogeb-bordeaux.fr
- **CEGAL**  
66, rue Jules Favre - BP 203 - 33506 Libourne Cedex  
Tél. 05 57 51 99 61 • cegal33@wanadoo.fr

#### Département des Landes

- **CGA Interprofessionnel des Landes de Gascogne**  
7, place des Cordeliers - BP 36 - 40400 Tartas  
Tél. 05 58 73 38 38 • contact@cga40.fr

#### GESTADOUR

- 82, village d'Entreprises - 40990 Saint-Paul-les-Dax  
Tél. 05 58 91 87 09 • gestadour@wanadoo.fr

#### Département du Lot-et-Garonne

- **CGA 47**  
2, place du Maréchal Foch - BP 283 - 47007 Agen Cedex  
Tél. 05 53 48 05 50 • info@centre-de-gestion47.fr

#### Département des Pyrénées-Atlantiques

- **CEGECOPA**  
10, allée des Bois de Florence - Anglet  
BP 515 - 64105 Bayonne Cedex  
Tél. 05 59 03 25 25 • contact@cegecoba.fr
- **CEGAPA**  
20, rue Paul Cassasus - BP 9137 - 64052 Pau Cedex  
Tél. 05 59 30 85 60 • cegapa@wanadoo.fr

#### En partenariat avec



14, rue François de Sourdis  
33077 Bordeaux Cedex  
Tél. 05 57 57 80 00  
www.cr-aquitaine.fr